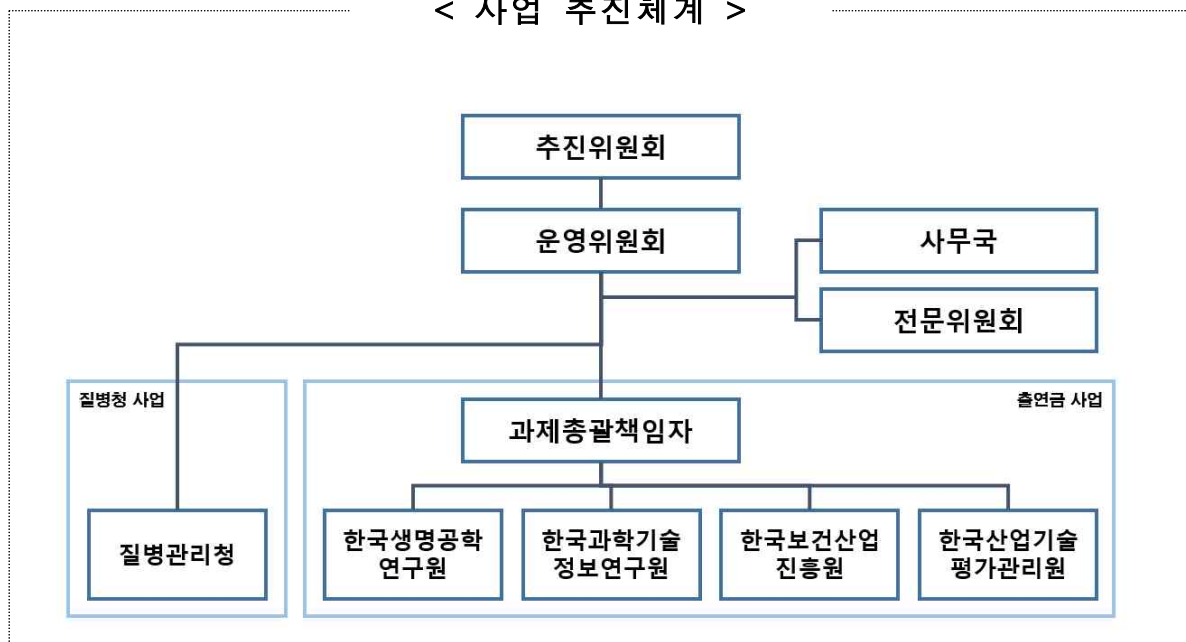


- (사업 목적) 바이오 빅데이터 연구 고도화 및 맞춤 의료 구현을 위해 관계 부처 합동으로 바이오 빅데이터 수집 및 활용 체계를 시범적으로 구축
- (사업 개요) 자발적 동의 및 참여를 바탕으로 임상정보·유전체 데이터를 구축하여, 희귀질환자 진료 및 산·학·연·병 연구자의 연구 등에 활용
  - \* (참여부처) 보건복지부(간사부처), 과학기술정보통신부, 산업통상자원부
  - (기간 및 예산) '20~'21(2년), '20년 예산 부처 합동 150억
- (추진체계) 추진위원회(중요사항 심의·의결), 운영위원회(컨소시엄 지휘·감독), 사무국(실무 업무), 전문위원회(전문사항 자문) 운영을 통해 사업 추진하고, 5개 정부·출연연 컨소시엄\*이 사업 수행
  - \* 질병관리본부, 한국생명공학연구원, 한국과학기술정보연구원, 한국보건산업진흥원, 한국산업기술평가관리원

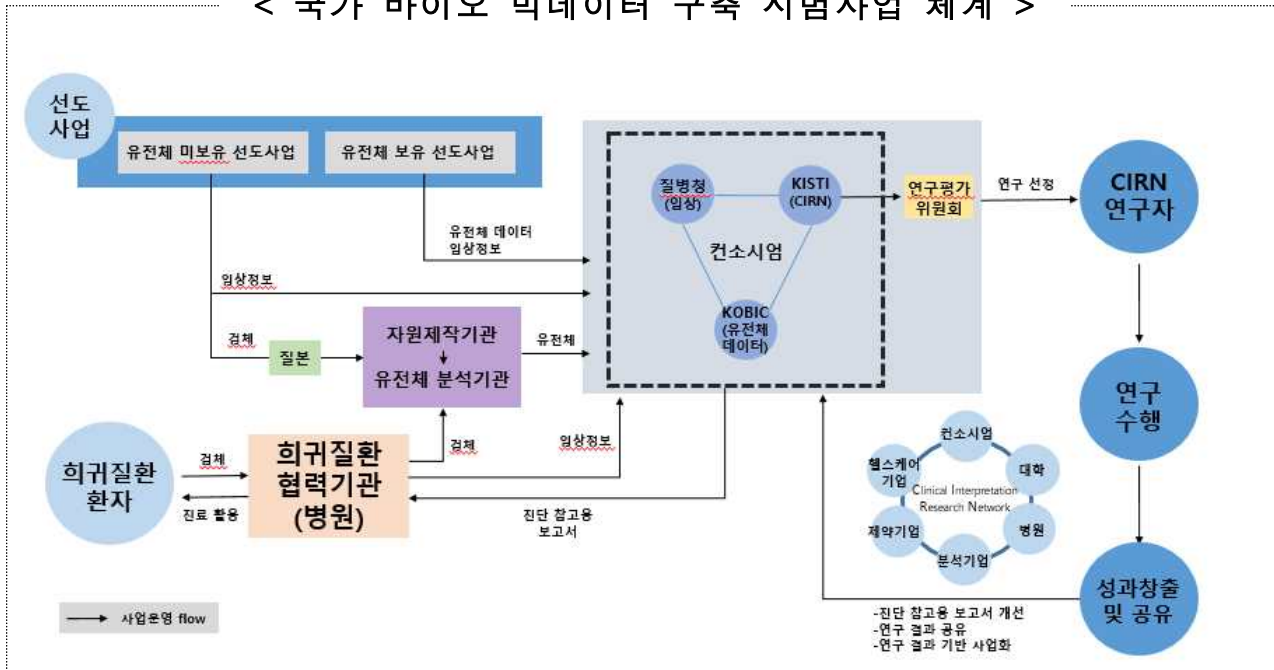
< 사업 추진체계 >



## □ 주요 내용

◇ 임상정보·유전체 데이터 수집·공유·활용 등 데이터 쏘주기에 걸쳐 범부처가 협력하여 시범사업 추진

### < 국가 바이오 빅데이터 구축 시범사업 체계 >



① (데이터 수집) 희귀질환자 모집과 선도사업과 연계\*를 통해 검체, 임상정보 등 데이터 수집

\* 유전체 데이터 보유 선도사업(울산1만명게놈프로젝트 등), 유전체 데이터 미보유 선도사업(한국인유전체역학조사사업 등)으로 이원화하여 연계

② (데이터 분석) 유전체 분석기관과 국가생명연구자원정보센터(KOBIC)에서 고품질 유전체 데이터 생산 및 분석

③ (데이터 활용) 진단참고용 보고서를 통해 희귀질환자 진료에 활용하고, 폐쇄망 기반의 임상분석연구네트워크(CIRN)\*를 구축하여 연구 지원

\* CIRN(Clinical Interpretation Research Network)

□ (기대 효과) 희귀질환 원인규명 및 맞춤형료 활성화, 유전체 기반한 의료기기·신약 개발로 바이오산업 글로벌 경쟁력 확보

- (추진배경) 선도사업과의 연계를 통해 연구의 연속성 및 확장성, 재정의 효율적 사용 등 시너지 효과 창출
- (연계방안) 임상정보 및 유전체 분석을 위한 검체 분량이 가능한 선도사업 대상으로 1만명 연계
  - (이원화) 유전체 데이터 보유 선도사업(선도사업 1), 유전체 데이터 미보유 선도사업(선도사업 2)으로 이원화하여 연계

< 선도사업 연계방안 >

구분	연계방안
유전체 데이터 보유 선도사업 (선도사업 1)	<ul style="list-style-type: none"> <li>• 유전체 데이터 既 보유한 선도사업과 연계 추진 예) 울산 1만명 게놈프로젝트</li> <li>• 선도사업의 유전체 데이터는 국가생명연구자원정보센터(KOBIC)으로 전달되어 정도관리(QC) 후 변이 분석 시행</li> <li>• 정도관리(QC)를 통과한 유전체 데이터에 대해 임상 정보 연계</li> </ul>
유전체 데이터 미보유 선도사업 (선도사업 2)	<ul style="list-style-type: none"> <li>• 임상정보 既 보유한 선도사업과 연계 추진 예) 한국인유전체역학조사사업(KoGES)</li> <li>• 선도사업의 임상정보는 질병관리본부가 연계</li> <li>• 선도사업 보유 샘플은 정도관리(QC) 후 자원 제작기관·유전체 분석기관으로 전달되어 원데이터(raw data) 생산된 후, 국가생명연구자원정보센터(KOBIC)에서 정도관리(QC) 후 변이 분석</li> </ul>

- (선도사업 전문위원회) 국가 바이오 빅데이터 구축 시범사업에 연계할 선도사업 선정 및 관리를 위해 선도사업 전문위원회 구성·운영
  - (구성) 울산 1만명 게놈프로젝트, 한국인유전체역학사업(KoGES) 등 선도사업의 연구책임자 및 의료계·학계·산업계 총 10인으로 구성
  - (역할) 유전체 데이터 보유·미보유 선도사업의 선정기준(안)을 마련하고, 연구책임자의 참여 의사 확인
    - 선도사업 전문위원회에서 논의한 선도사업 선정기준 및 연계방안은 최종적으로 추진위원회에서 심의·의결

## ☐ 데이터 저장

- (질병관리본부) CODA\*에 선도사업의 임상정보·VCF를 저장 및 관리하고, 용량이 큰 FASTQ·BAM은 스토리지(storage) 서버에 저장하여 CODA와 연계 추진
- \* 임상유전체생명정보시스템(Clinical & Omics Data Archive) : 보건의료분야 생명연구자원과 임상연구데이터를 수집·관리·공유하기 위한 생명정보시스템
- (국가생명연구자원정보센터(KOBIC)) 선도사업의 임상정보 및 유전체 데이터를 내부 시스템에 저장

## ☐ 데이터 활용

- (연구 신청) 데이터 이용을 위해 연구자는 필수서류\*를 제출해야 하고, 연구 목적에 맞는 데이터만 신청 가능
- \* 보안유지 및 준수사항 서약서, 기관생명윤리위원회(IRB) 심의결과 통지서 등
- (분양 심의) 질병관리본부 국립중앙인체자원은행 운영·관리 규정에 따른 분양위원회에서 연구자에 대한 데이터 분양 심의
- (연구 심의) 연구심의위원회는 연구 목적, 인프라, 데이터 사용량, 윤리적 문제 등을 공정·투명한 절차에 따라 심의하여 연구 지원

## ☐ 기대효과 희귀질환 원인규명 및 맞춤의료 활성화, 유전체에 기반한 의료기기·신약 개발로 바이오산업 글로벌 경쟁력 확보

# 국가 바이오 빅데이터 구축 시범사업 안내



## 국가 통합 바이오 빅데이터 구축 사업은 어떤 사업 인가요?

대한민국 국민의 미래 건강을 위해 정부가 주관하는 국민 참여 사업입니다. 대한민국 국민의 다양한 건강 상태를 개선하기 위한 근본적인 연구 플랫폼을 구축합니다. 국민들의 자발적 참여를 통해 건강정보(역학 및 임상정보)와 유전정보를 모으고, 안전하게 구축된 플랫폼 안에서 관리하여, 자격 있는 연구자들이 정보를 분석할 수 있는 체계를 마련합니다.

### 국가 통합 바이오 빅데이터 구축 시범 사업이란?

**본 사업 시작 전 화귀질환자를 대상으로 합니다.**  
화귀질환은 진단과 치료의 수요가 적은 특성이 있습니다. 따라서, 공공 의료의 도움이 제일 먼저 필요한 화귀질환자를 대상으로 시범사업을 시행합니다.

**시범사업 참여 방법은?**  
협력 의료기관에 방문하셔서 담당 전문 의료진과 상담을 진행해야 합니다.



### 무엇을 제공해야 하나요?

#### 01 임상정보

- 개인정보**  
연령, 성별, 생년월일, 연락처 등
- 건강정보**  
키, 몸무게, 흡연력, 음주력 등 생활습관
- 질병정보**  
본인 및 가족의 질병력

#### 02 인체유래물

참여자 인체유래물 수집 항목

- 혈액**
  - 소변**
  - 타액**
- \* 채혈 불가 시 타액 대신 타액을 채취합니다.

### 참여 시 어떤 혜택이 제공되나요?

- 전문의료진의 질병발생 원인 및 치료방법 상담
- 유전질환과 관련된 정보 제공
- 한국인에게 특이적으로 발생하는 질병의 위험요인 발굴을 통해 정밀의료 실현

### 언제든지 참여철회가 가능합니다.

#### 참여 철회

사업에 참여한 후, 언제든지 참여를 철회 할 수 있습니다. 참여철회 의사를 밝힌 시점부터 제공한 자료는 관련 법령에 따라 파기됩니다.

#### 사업 관련 문의

- 043-249-3084
- BioBigData@korea.kr
- 충북 청주시 흥덕구 오송읍 오송생명2로 202, 국립과천과학센터 질병관리청 국가 바이오 빅데이터 구축 시범사업 사무국



보다 자세한 사항은 홈페이지 방문 부탁드립니다.  
<https://bighug.kdca.go.kr/bigdata/>